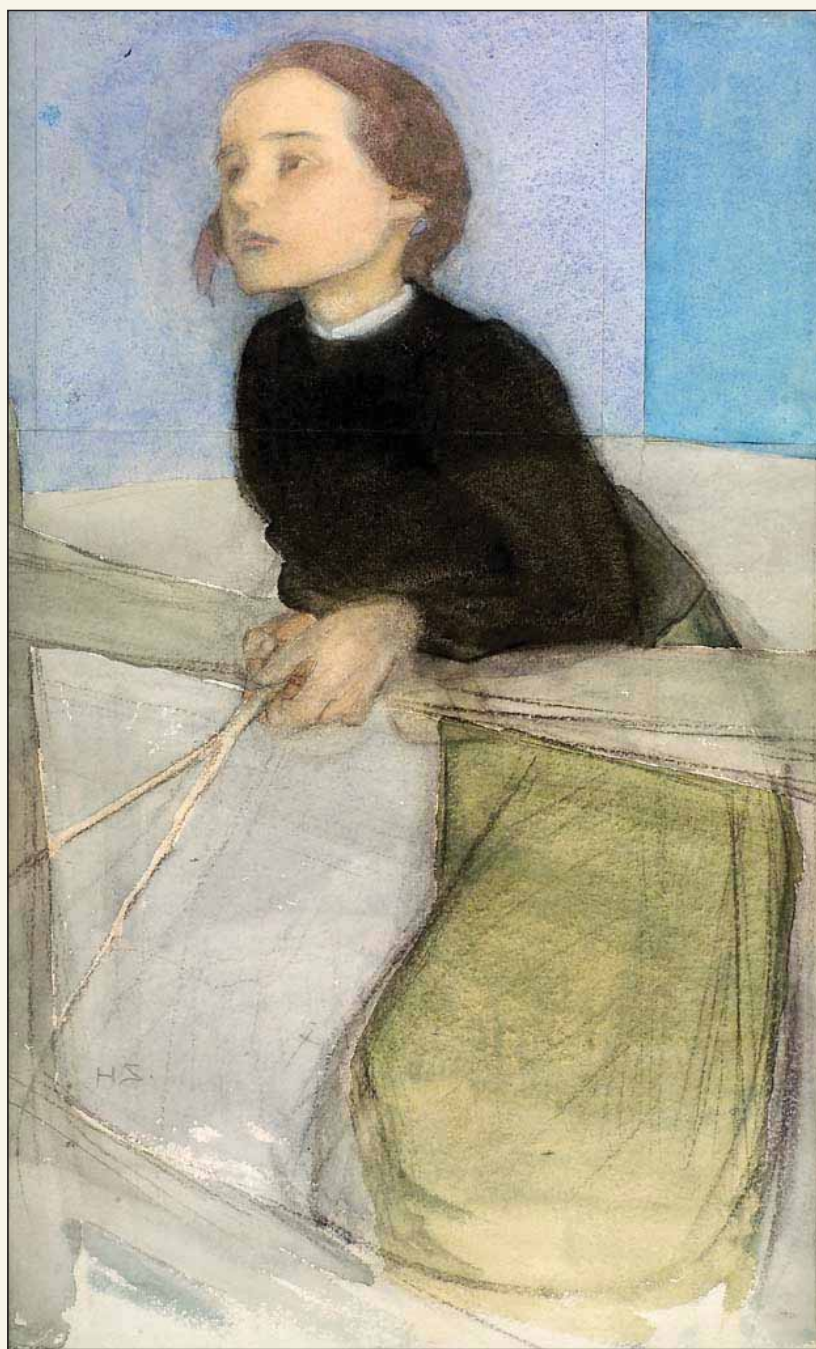


XXII Nordiska Psykoanalytiska kongressen

Helsingfors, Finland
5-8 augusti 2010

OBJEKTET OCH DEN ANDRE



INBJUDAN OCH PROGRAM

Innehållsförteckning

Välkomna till Helsingfors	3
Tidsschema och vetenskapligt program	4
Prekongresser och kandidatmöte	6
Kongressanmälning	8
Logi	9
Socialt program	10
Allmän information om kongressen	11
Helsingfors karta	12



Välkomna till Helsingfors

Finlands psykoanalytiska förening har glädjen att bjuda in till den XXII nordiska psykoanalytiska kongressen. Kongressen tar plats i en av Alvar Aaltos mest berömda byggnader, Finlandiahuset, i det centrala Helsingfors.

Temat för kongressen är Objektet och den andre, ett ämne med både lång historia och samtida aktualitet inom psykoanalysen. Dagen innan kongressen ordnas två prekongresser samt ett kandidatmöte. Vi vågar lova ett intressant program. Bland föredragshållarna hittar man både etablerade nordiska psykoanalytiska tänkare och nya förmågor.

Det sociala programmet är mångsidigt, och Helsingfors anses allmänt vara en utmärkt och trevlig sommarstad. Vi eftersträvar att ge vårt bästa, och hoppas givetvis på många deltagare!

Stig Hägglund

Ordförande för Finlands
psykoanalytiska förening

Henrik Enckell

Ordförande för kongresskommittén

Organisationskommittén

Henrik Enckell

Marja-Liisa Eloranta

Maria Häkkinen

Ann-Mari Rytöhonka

Helena Sariola

Vuokko Tuunainen



Tidsschema och vetenskapligt program

Torsdag, 5 augusti

Prekongress för barn- och ungdomsanalys (se separat program)

Prekongress för akademisk forskning (se separat program)

Kandidatmöte (se separat program)

Registrering (Vetenskapernas hus)

Välkomstmottagning på Villa Gyllenberg

Fredag, 6 augusti

08.00-10.00 Registrering (Finlandia-huset)

09.15-09.45 Öppning av kongressen, Stig Hägglund och Henrik Enckell

09.45-11.45 **Föredrag i plenum**

Sverre Varvin, Norge: The stranger and the strange. Psychoanalytic reflections on meeting otherness

11.45-12.15 Kaffe

12.15-13.30 **Parallella föredrag**

Olavi Hämmäläinen: On the relationship of the inner and the outer in psychoanalysis

Sølvi Kristiansen: The absent pain of Lol V. Stein. Reflections on loss and psychic pain based on a reading of Marguerite Duras

Rolf Künstlicher: Psykoanalytikerens position och den andre utifrån faktisk och illusorisk asymmetri

Jukka Välimäki: On the impact of the here and now intervention

Majlis Winberg Salomonsson: "Cyberspace" i psykoanalysen – inre eller yttre objekt?

12.15-13.45 **Falldragning för, och av, kandidater**

13.30-14.45 Lunch

14.45-16.45 **Föredrag i plenum**

Annika Hirdman Künstlicher, Sverige: "Ingen tog mig, ingen lämnade mig" – om objekt, om den andre, och om svårigheten att etablera en tredje position

19.30 Kvällsprogram i Kaurismäkis stil

Tidsschema och vetenskapligt program

Lördag, 7 augusti

09.00-11.00 Föredrag i plenum

Gudrun Bodin, Danmark: "Objektet" och "den andre" belyst genom skapelseberättelsen.

11.00-11.30 Kaffe

11.30-12.45 Parallella föredrag

Pentti Ikonen: Anmärkningar om känslor och affekter

Jussi Kotkavirta: On objects, otherness, and recognition

Elina Mäenpää-Reenkola: Female revenge: the object being herself and her children

Barbro Nordlund: Tankar om objektrelationer vid negativ terapeutisk reaktion

Anne Stefenson och Andrzej Werbart: Vad är verksamt i psykoanalysen – från analysandens perspektiv

12.45-14.00 Lunch

14.00-15.15 Parallella föredrag

Mikael Enckell: Hänryckningens väsen

Judy Gammelgaard: Som en sten i skoen; om irritationsmomentet i Lars von Triers Breaking the waves og Antichrist

Lars Christian Opdal: The object and the other: A complex view

Agneta Sandell: Drömmen om det perfekta objektet – om perfekta, onda, dåliga och goda objekt och deras betydelse för psykisk förändring och utveckling

Mary Sjaastad: On resuming the treatment: psychoanalysis terminated and restarted with a young woman with psychosomatic complaints

14.00-15.30 Falldragning för, och av, kandidater

15.15-15.45 Kaffe

15.45-17.00 Parallella föredrag

Johan Eriksson: Objektet – det mest variabla hos driften

Torberg Foss: Psychoanalysis: knowledge of objects or acknowledgement of the Other?

Siri Gullestad: The crippled feet. A peculiar detail in Lars von Trier's "Antichrist"

Anssi Peräkylä: Shifting the perspective after patient's response: conversation analysis of "listening to listening"

Ann-Mari Rytöhonka: Musiken och det förlorade objektet. Om musikerskapet som en möjlighet att bearbeta eller förneka sin längtan; en fallbeskrivning

Helge Sletvold: Developmental illusion in an analysand with difficulties in revisualization

19.00 Festmiddag på restaurang "Klippan"

Söndag, 8 augusti

09.30-11.30 Föredrag i plenum

Riitta Tähkä, Finland: Finding and being found

11.30-12.00 Kaffe

12.00-13.00 Utdelning av pris för framstående publikation inom området forskning och utbildning.

Imre Szecsödys stiftelse. Föredrag av pristagaren

13.00-13.15 Stig Hägglund: Avslutning av kongressen

13.15 Avskedslunch

Prekongress för akademisk forskning

The pre-congress on Psychoanalysis and Academic Research will take place at Tieteiden Talo (Vetenskapernas hus), Kirkkokatu 6 (Kyrkogatan 6), Helsinki, on Thursday, 5 August 2010.

The aim of the pre-congress is to give an opportunity to discuss the present status and possibilities of psychoanalysis on the academic scene. The program will consist of presentations of ongoing research projects from each Nordic country. The presentations will serve as a starting point for a more general discussion on the theme.

Provisional programme of the pre-congress on 5 August 2010

- 09.30 Registration at Tieteiden Talo
- 10.00 *Opening remarks* by Erkki Äärelä, Finland
- 10.20 Ari Takalo, philosopher of science, researcher, and Antti Kauppi, clinical psychologist, Ph.D. student, Finland
On interconnections between philosophy and mentalization
- 11.10 Susanne Lunn, Denmark
Psychoanalytic psychotherapy versus cognitive therapy in patients with bulimia – description of the project and analysis of the income data
- 12.00-13.30 Lunch
- 13.30 *Lecturer and topic to be announced later*
- 14.20 Björn Salomonsson, Sweden
MIPPS: The Mother-Infant Psychoanalysis Project of Stockholm
- 15.10-15.40 Coffee break
- 15.40-16.30 *General Discussion and concluding remarks* by Henrik Enckell, Finland

The time allotted to each presentation is about 30 minutes followed by 20 minutes for discussion.

Welcome to the pre-congress! The registration fee is 25 euros, including lunch and coffee. Please register through the registration form for XXII Nordiska psykoanalytiska kongressen.

Prekongress för barn- och ungdomspsykoanalys samt kandidatmöte

Prekongress för barn- och ungdomspsykoanalys

Den barn- och ungdomspsykoanalytiska prekongressen hålls torsdagen den 5 augusti 2010 i Vetenskapernas hus (Tieteiden talo), Kyrkogatan 6.

Program

- 11.00-12.00 Kaffe och Välkomsthälsning
- 12.00-13.30 Björn Salomonsson: Om spädbarn och mammor
- 13.30-14.30 Lunch
- 14.00-16.00 Barn- och ungdomspsykoanalytisk falldragning och diskussion i parallella grupper

Välkommen att delta. Priset för prekongressen är 25 €. Kaffe med pirog och lunch ingår i priset. Anmälan görs på anmälningsblanketten till XXII Nordiska psykoanalytiska kongressen.

Intresserad att dra ett fall? Enligt tankevävsmodellen eller som klassisk falldragning? Vänligen kontakta då antingen Christel Airas (christel.airas@pp.inet.fi) eller Jan-Eric Bärlund (j-e.barlund@kolumbus.fi) som också ger övrig information om prekongressen.

Kandidatmöte

En sammankomst för alla kandidater ordnas torsdagen den 5 augusti 2010 kl 16.30 i Finlands psykoanalytiska förenings lägenhet, adress Mechelingatan 2 B 31. Fri samvaro och utbyte av erfarenheter med smått tilltugg.

Anmälan görs på anmälningsblanketten till XXII Nordiska psykoanalytiska kongressen.

Välkommen!



Kongressanmälning

För att den lägre deltagaravgiften skall gälla bör anmälan till kongressen göras före den 1.5.2010.

Anmälan till kongressen kan enklast göras online via internet (www.congrex.fi/nordiska2010) och då får du genast en bekräftelse till den e-postadress som du angivit i din anmälan. Bifogade anmälningsblankett kan även skickas per fax eller post till kongressbyrån.

Ifall du vill delta i någon av prekongresserna eller kandidatmötet, anmäler du dig via samma blankett som huvudkongressen, även om du bara deltar i prekongressen.

Om du har frågor angående anmälningssättet ber vi dig kontakta kongressbyrån.

Deltagaravgifter	före 1.5.2010	Efter 1.5.2010
Avgift för deltagare	440 €	530 €
Avgift för kandidater	390 €	470 €

Deltagaravgiften inkluderar program, luncher, kaffe, välkomstmottagning på Villa Gyllenberg och festmiddagen.

Avgift för ledsagare	130 €	130 €
----------------------	-------	-------

Ledsagaravgiften inkluderar välkomstmottagningen på Villa Gyllenberg och festmiddagen.

Avgift för prekongress för barn- och ungdomsanalys	25 €
Avgift för prekongress för akademisk forskning	25 €

Deltagaravgift inkluderar lunch och kaffe.

Kandidatmöte ingen avgift

Betalning och annulleringsvillkor

Bankgiro

Kongressbyrån skickar en faktura till deltagaren, ifall du valt att betala via bank. Bankinformationen finns på fakturan. Ange fakturanumret på bankgirot när du betalar. Obs! I samband med betalningen skall deltagaren också betala eventuella till betalningen anslutna bankavgifter.

Kreditkort

Ifall du vill betala med kreditkort, kan du göra det via onlineblanketten och då debiteras kortet med en gång.

Bekräftelse av anmälan

Ett bekräftelsebrev skickas till deltagaren per e-mail eller per post då betalningen inkommit till kongressbyrån.

Avbokning

Vid hinder att delta i konferensen bör anmälan avbokas utan dröjsmål. Avbokningen skall göras per e-post eller per telefax till konferenssekretariatet. Meddelandet skall inkludera samtliga uppgifter som behövs för att identifiera den deltagare som avbokar.

Kostnader för avbokning

Om avbokningen kommit till konferenssekretariatet senast 31.5.2010 återbetalas deltagaravgiften samt hotelldepositionen med avdrag för en avbeställningsavgift om 100 euro. Konferensavgiften och hotelldepositionen returneras inte om avbokning sker efter 31.5.2010.


Logi

Vi har bokat hotellrum för den Nordiska Psykoanalytiska kongressen till specialpris. Hotellpriset inkluderar frukost, hotellservice och moms. Om du vill utnyttja dessa specialpriser bör hotellreservationen göras via kongressbyrån.

<i>Hotell</i>	<i>Enkelrum/Superior pris per natt</i>	<i>Dubbelrum/Superior pris per natt</i>	<i>Avstånd till kongressplatsen</i>
1 Scandic Hotel Continental Mannerheimvägen 46 00100 Helsingfors	105 € / 130 €	125 € / 150 €	0,4 km
2 Scandic Simonkettä Simonsgatan 9 00100 Helsingfors	105 € / 125 €	125 € / 145 €	0,9 km
3 Hotel Anna Annegatan 1 00120 Helsingfors	90 €	130 €	1,5 km

Vi ber dig fylla i ditt val av hotell och även dina möjliga speciella önskemål i anmälningsblanketten och skicka den så snart som möjligt till kongressbyrån för att försäkra dig om att få logi enligt önskemål. Hotellreservationen bekräftas i bekräftelsebrevet, som skickas per e-mail eller per post.

En hotelldepositionssumma (priset för en natt) bör betalas på förhand för att reservationen skall träda i kraft. Depositionen betalas samtidigt med kongressens deltagaravgift. Depositionen avdras från den slutliga hotellräkningen som betalas på hotellet.

Hotelldepositionen returneras inte om avbokningen sker efter den 31.5.2010.

Socialt program

Torsdagen den 5 augusti

Välkomstmottagning på Villa Gyllenbergs museum

Plats och adress: Villa Gyllenberg, Granöstigen 11

Tid: kl. 19.00

Busstransport ordnas – **bussen avgår kl 18.30 från Finlandia-huset**

Utfärden är inkluderad i deltagaravgiften

Villa Gyllenberg är ett av de förnämsta privata museerna i Finland. Det ägs av Signe och Ane Gyllenbergs stiftelse och befinner sig i donatorernas forna hem på Granö i västra Helsingfors. Kommerserådet Ane Gyllenberg (1891-1977) verkade som framgångsrik bankir och var en erkänd konstsamlare.

Signe och Ane Gyllenberg grundade år 1948 en stiftelse för medicinsk forskning med uppgift att efter parets död även utställa deras konstsamling för allmänheten. Den ursprungliga villan är från år 1938 och ligger naturskönt vid Granös sydvästra strand och med utsikt över Bredviken och bl.a. Gallen-Kallela museet på Linudden.

Under kvällen bjuds man på en kort introduktion till samlingarna, musik, lite mat och vin.

Fredagen den 6 augusti

Kvällsprogram i Kaurismäkis stil

Plats och adress: Restaurang Dubrovnik (Corona baren), Eriksgatan 11

Tid: kl. 19.30

Pris: 35 €

Priset inkl. buffet och program (drycker kan var och en köpa direkt från baren)

Vi träffas på restaurang Dubrovnik i Helsingfors centrum. Trevlig samvaro, en finsk buffet och karaoke hör till programmet.

Lördagen den 7 augusti

Festmiddag

Plats: Restaurang
"Klippan"

Tid: kl. 19.00

Middag med transport är inkluderad i deltagaravgiften.

Festmiddagen ordnas på skärgårdsrestaurangen "Klippan", som ligger på en holme ca 200 meter från Siljahamnen. Transport med båt tar ca 5 minuter. Vi bjuder på en 3-rätters middag med vin, underhållning och dans.



Allmän information om kongressen

Datum

Tidpunkten för kongressen är den 5-8 augusti 2010

Plats

Finlandia-huset, Mannerheimvägen 13 e

Registrering på kongressplatsen

Registreringsdisken är öppen följande tider:

- torsdag 5 augusti kl. 10.00 – 16.00 (Vetenskapernas hus, Kyrkogatan 6)
- fredag 6 augusti kl. 08.00 – 17.00 (Finlandia-huset, dörr M1/K1)
- lördag 7 augusti kl. 08.30 – 17.00 (Finlandia-huset, dörr M1/K1)
- söndag 8 augusti kl. 09.00 – 13.00 (Finlandia-huset, dörr M1/K1)

Kongressmaterialet avhämtas i samband med registreringen. Kongressbyrån står gärna till tjänst under kongressen.

Ankomst med flyg

Flygförbindelserna till Helsingfors är goda. Vänligen kontakta resebyråer eller flygbolag för närmare information och flygreservationer. Avståndet mellan flygplatsen och centrum är ca 20 km. Finnairs buss avgår var 20 minut och en enkel bussresa mellan flygplatsen och Cityterminalen vid järnvägsstationen kostar ca 6 euro. Cityterminalen ligger ca 300 m från Finlandia-huset och bussen har också en hållplats bakom hotell Scandic Continental. Taxi kostar ca 40 euro och det tar 35 minuter att åka in till centrum.

Ankomst med båt

Båtarna från Stockholm anländer till Helsingfors på morgonen (Silja Line kl. 9.50 och Viking Line kl. 9.55). Silja Lines och Viking Lines terminaler ligger ca 4 km från kongressplatsen. Vill man se mera av den vackra finländska skärgården kan man också åka båt via Åbo. Från Åbo hamn går det en direkt tågförbindelse till Helsingfors.

Kollektivtrafik

Kollektivtrafiken i Helsingfors, som bedrivs med buss, spårvagn och metro, fungerar utmärkt.

Information om trafiken fås både på hotellen och på mötesplatsen. En enkelbiljett med rätt till övergång inom en timme, kostar 2,50 euro. Det finns även turistbiljetter att köpa för 1, 3 eller 5 dygn.

Kontaktinformation

Vetenskapligt program

Henrik Enckell

henrik.enckell@kolumbus.fi

Kongressbyrå (registrering och hotellbokning)

CONGREX / Blue & White Conferences Oy

PB 81, Höyläämötie 3 A

FI-00371 Helsinki, Finland

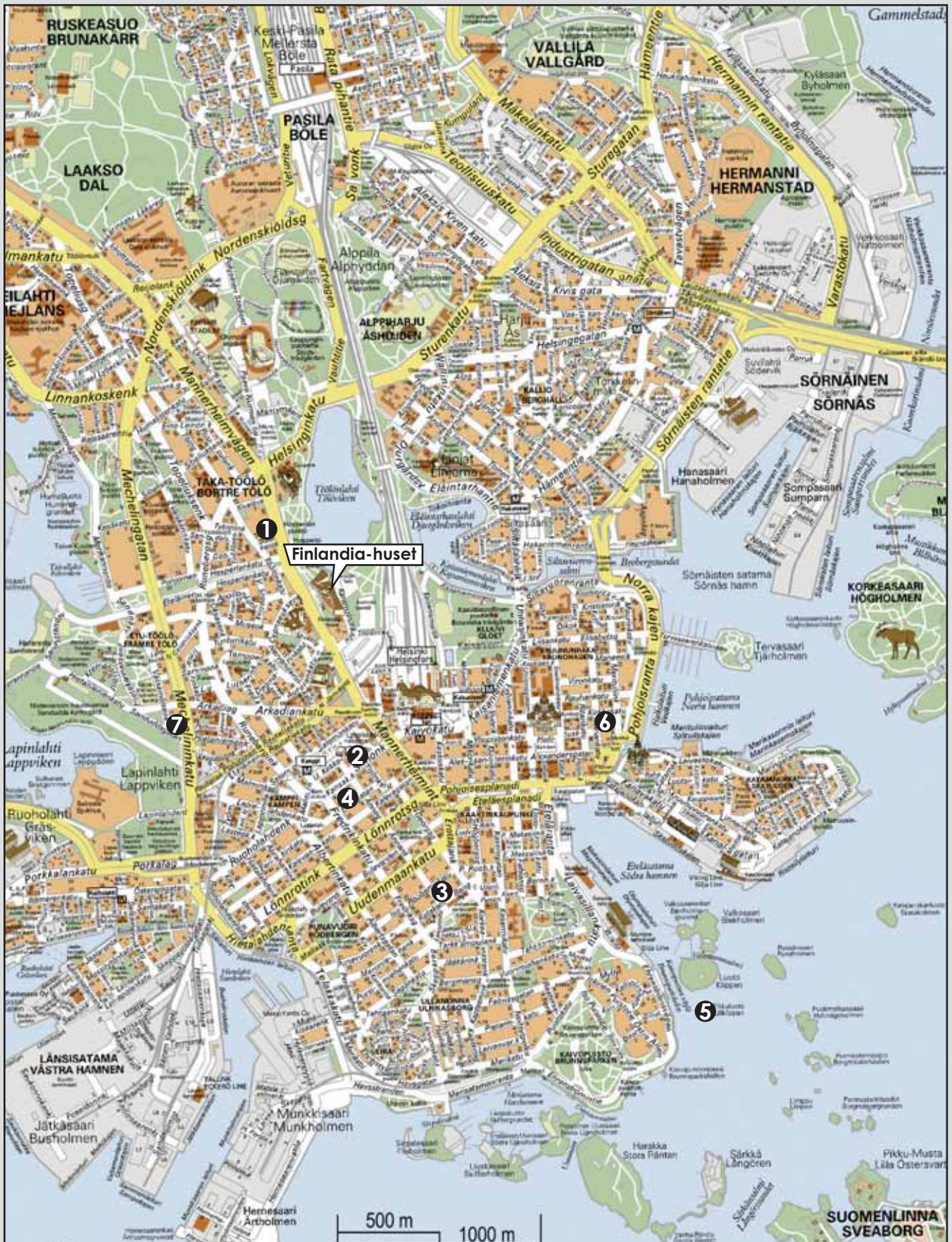
Telefon: +358-9-560 7500

Telefax: +358-9-560 75020

E-post: nordiska2010@congrex.fi

Internet: www.congrex.fi/nordiska2010

Helsingfors karta



①	Scandic Hotel Continental	③	Hotel Anna	④	Restaurang Dubrovnik	⑥	Prekongresser
②	Scandic Hotel Simonkenttä			⑤	Restaurang Klippan	⑦	Kandidatmöte